



your telecoms@work

Plus de 20 ans
de savoir-faire

Plus de 15 000
références installées

www.cogis.com

VISUAL TAXE 4

PRO - Express

Manuel d'installation
sous Windows & Linux

Manuel d'installation sous Windows & Linux

Cette documentation est applicable à compter de la version 4.4.0D00

Sommaire

Sommaire	2
Prérequis	3
Prérequis du serveur	3
Prérequis des stations clientes	3
Installation sous Linux	4
Prérequis	4
Cas de Red Hat 5.x	4
Démarrage	4
Installation	5
Installation sous Windows	5
Prérequis	5
Cas de Windows Vista, Seven, 8, 2008 et 2012	5
Installation	5
Lancement de l'interface	6
Inscription de la licence	7
Configuration du logiciel	9
Annexe 1 – Linux Red Hat 5.x / Autoriser l'exécution des scripts depuis le lecteur de dvd.	10

Manuel d'installation sous Windows & Linux

Cette documentation est applicable à compter de la version 4.4.0D00

Prérequis

Vous devez consulter la spécification technique dénommée « caractéristiques techniques des serveurs et stations » afin de connaître les prérequis techniques.

Ci-dessous figure un résumé des spécifications techniques.

Prérequis du serveur

Pour Windows	Pour Linux
Systèmes d'exploitation : ➤ Microsoft Windows XP, 32 bits FR ➤ Microsoft Windows 2003, 32 bits FR ➤ Microsoft Windows Vista, 32 bits FR ➤ Microsoft Windows 7 / 2008, 32/64 bits FR ➤ Microsoft Windows 8 / 2012, 32/64 bits FR ➤ Microsoft Windows 2008-R2/2012-R2, en FR	Systèmes d'exploitation : ➤ RedHat Entreprise 5.2 à 5.7, en 32 bits FR ➤ RedHat Entreprise 6.0 à 6.4, en 32/64 bits FR ➤ Fedora 13, 14, 15, en 32 bits FR ➤ Fedora 18/19/20, en 32/64 bits FR ➤ CentOS 5.5 à 5.7, en 32 bits FR ➤ CentOS 6.0 à 6.6, en 32/64 bits FR ➤ CentOS 7.0, en 64 bits FR
Processeur de type Intel DualCore ou Athlon x2 2 Go de mémoire Espace disque requis de 60 Go Carte réseau	
Lors de l'installation du logiciel, les applications tierces suivantes seront installées : ➤ Java JRE 1.7.0_51 ➤ PostgreSQL 9.3.3.1 ➤ Tomcat 7.0.50	
	Le serveur devra être dédié, excepté dans le cas d'une cohabitation avec la solution AASTRA AM 7450 (v2.2 minimum).

Prérequis des stations clientes

L'exploitation du logiciel peut s'effectuer à partir du poste ou d'un poste client, en utilisant les navigateurs Microsoft Internet, Mozilla Firefox ou Google Chrome.

Le navigateur utilisé doit avoir le support de JavaScript d'activé.

Adobe Acrobat Reader avec le plug-in pour navigateurs doit être installé.

Manuel d'installation sous Windows & Linux

Cette documentation est applicable à compter de la version 4.4.0D00

Installation sous Linux

Prérequis

Pour effectuer l'opération, vous devez :

- soit avoir ouvert une session en tant que root, à défaut vous devez posséder le mot de passe root
- détenir soit le dvdrom d'installation soit le package sous la forme d'un fichier tar.gz

Cas de Red Hat 5.x

Sous Red Hat 5.x, pour exécuter un script situé sur un support comme un dvd, vous devez impérativement effectuer une autorisation spécifique.

Pour cela, reportez-vous à l'annexe 1 à la fin du présent document.

Démarrage

Si vous effectuez l'opération depuis le lecteur de DVD, ouvrez un terminal et saisissez la commande :

- si vous êtes root :
`sh /media/cogis/gt4/install-linux/install.sh`
- si vous n'êtes pas root :
`su - -c "sh /media/cogis/gt4/install-linux/install.sh"`

Si vous effectuez l'opération avec le fichier tar.gz, décompressez l'archive (pas sur clé USB) avec la commande « tar xzf » suivi du nom complet de l'archive, puis après vous être placé dans le répertoire, saisissez la commande :

- si vous êtes root :
`sh install.sh`
- si vous n'êtes pas root :
`su - -c "sh $PWD/install.sh"`

Manuel d'installation sous Windows & Linux

Cette documentation est applicable à compter de la version 4.4.0D00

Installation

Le programme se lance, l'écran suivant apparaît :

```
Indiquez le type de traitement que vous désirez effectuer :  
1 - Installation automatique  
2 - Installation pas à pas  
3 - Mise a jour  
4 - Desinstallation automatique  
5 - Desinstallation pas à pas  
0 - Quitter (installation annulee)  
Votre choix ?
```

Au clavier, saisissez « 1 » puis appuyez sur la touche <enter>.

Puis vous observez l'installation s'effectuer (de 5 à 10 minutes).

Une fois terminée, le message « Installation terminée ! » apparaît.

Appuyez sur la touche <enter>.

Installation sous Windows

Prérequis

Pour effectuer l'opération, vous devez :

- avoir ouvert une session en tant que administrateur local
- détenir soit le dvdrom d'installation soit le package sous la forme d'un fichier zip

Cas de Windows Vista, Seven, 8, 2008 et 2012

Vous devez désactiver les contrôle des comptes utilisateurs de Windows.

Pour vous aider à cette opération, vous pouvez suivre la note techniques **GT 102** disponible sur notre site web, dans la section **services** puis **notes techniques**.

Installation

Si vous effectuez l'installation depuis le lecteur de DVD, rendez-vous dans **Visual Taxe 4** puis sur **Logiciel**, puis **installation sous Microsoft Windows**, puis suivez les indications figurant à l'écran.

Sinon, si vous effectuez l'opération avec le fichier zip, décompressez-le puis après vous être placé dans le répertoire, double-cliquez sur **install.exe**, puis suivez les indications figurant à l'écran.

Manuel d'installation sous Windows & Linux

Cette documentation est applicable à compter de la version 4.4.0D00

Lancement de l'interface

Pour accéder au logiciel, lancez le navigateur internet et saisissez l'url suivante :

- Depuis le serveur :
 - Soit <http://localhost:8888/VisualTaxeWeb>
 - Soit <https://localhost:8889/VisualTaxeWeb>
- Depuis un poste client, utilisez l'url ci-dessus en remplaçant localhost par le nom ou l'adresse IP du serveur

Vous obtenez l'écran ci-dessous.



Identifiez-vous en renseignant les champs « **utilisateur** » et « **mot de passe** ».
Par défaut, nom de l'utilisateur est « **installateur** »
et son mot de passe est « **super** ».

Puis cliquez sur l'icône ci-contre.



Manuel d'installation sous Windows & Linux

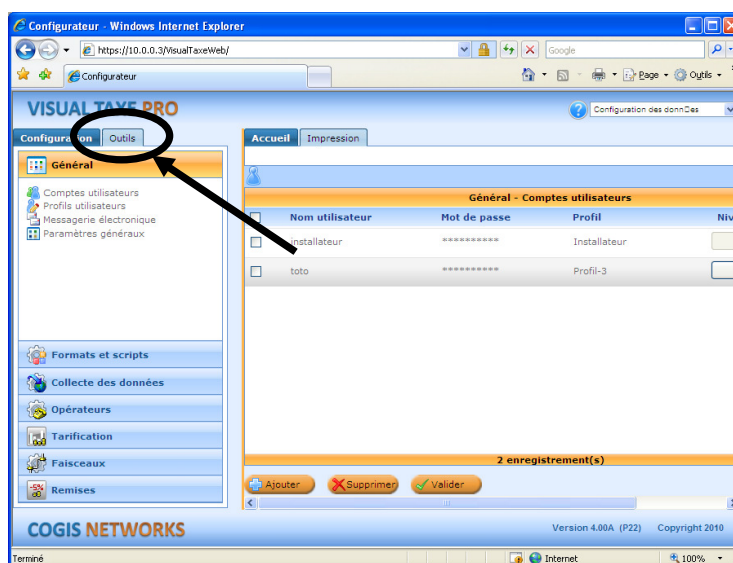
Cette documentation est applicable à compter de la version 4.4.0D00

Inscription de la licence

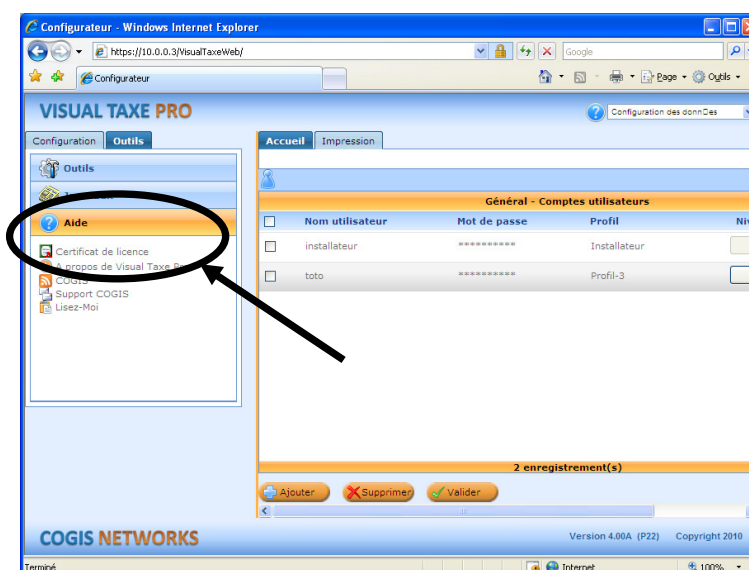
La licence peut être enregistrée :

- automatiquement par internet ; le serveur doit avoir accès à internet avec le flux TCP/80
- manuellement en appelant COGIS NETWORKS.

Vous obtenez l'écran ci-dessous ; en haut à gauche cliquer sur l'onglet **Outils**.



Vous obtenez l'écran ci-dessous ; à gauche cliquez sur **Aide** puis au dessous cliquez sur **Certificat de Licence**.



Manuel d'installation sous Windows & Linux

Cette documentation est applicable à compter de la version 4.4.0D00

Renseignez le formulaire ci-dessous (numéro de série, code et clé) avec ce qui est indiqué sur le certificat de licence (voir exemple ci-contre).

Certificat de licence

Veuillez renseigner le formulaire à l'aide du certificat qui vous a été fourni

N° série : # [] - [] - []

Code : []


Clé : [] - [] - [] - [] - [] - [] - []

☐ Contrat de mise à jour

Date limite : [] [] [] [] [] [] [] []

Au dessous renseignez aussi :

- Le nom de la société où est installé le logiciel
- Le nom de l'exploitant
- L'adresse mail de l'exploitant

Puis cliquez sur le bouton .

Si l'accès à internet depuis le serveur est fonctionnel, la licence sera automatiquement activée. Vous obtenez alors la fenêtre ci-contre.

Sinon, vous obtenez la fenêtre ci-contre.


Il vous faut alors activer manuellement la licence en contactant COGIS NETWORKS au 01.45.10.31.08 (du lundi au vendredi de 9h00 à 12h30 et de 13h30 à 18h00, 17h00 le vendredi).

Indiquez que vous appelez pour l'enregistrement d'une licence VISUAL TAXE 4.

Il vous sera demandé votre numéro de série (celui qui débute par #) qui est fourni sur le certificat de licence.

Puis vous devrez fournir le code provisoire ; en échange un code définitif vous sera fourni.

Inscrivez le code définitif au sein du champ blanc.

Puis cliquez sur le bouton .

Ci-dessous figure le certificat de licence qui vous a été fourni sous forme d'une feuille de papier :

Document à conserver !

cogis networks

CERTIFICAT DE LICENCE

Ce document est le récapitulé de la licence acquise pour le logiciel :

VISUAL TAXE PRO v4

Vous devez impérativement conserver ce document sans limitation de durée. Si vous perdez ce document, la licence ne pourra vous être fournie de nouveau, vous devrez alors acheter une nouvelle licence.

Données constituant la licence logicielle :

Numéro de série	#400A-00-70000
Code (lettre(s) initiale(s) de chiffre(s))	11E19AHUR
Clé (chiffres seulement)	2 0140 6111000000 3 005 1
Contrat de mise à jour	Aucun contrat

Vous devez saisir ces informations au sein du logiciel, comme indiqué au sein de la documentation d'installation.
Le logiciel va alors générer un code provisoire.
Contactez la société COGIS NETWORKS afin d'obtenir un code définitif.
Date de génération de la licence : 09/06/2010

Document à conserver !

COGIS NETWORKS - 10 avenue Charles de Gaulle - 92400 BOISY SAINT LEGER
Service des licences logicielles - Tél: 01 45 10 31 08 - Fax: 01 45 10 31 10 - support@cogis.net

A propos de VISUAL TAXE PRO ®

VISUAL TAXE PRO ®
Copyright © 2010-2011

License enregistrée

N° série : #400A-00-70000
Version : 4.02A (P01) du 18/07/2011 - 750000 Tickets - 3000 Abonnés annuaire
Options : + 7 Opérateur(s) + 11 Source(s) d'acquisition + Trafic (S + E + L) + Gestion des chambres (3000) + SDA + Sim.

Répertoire d'installation : /usr/local/vtp-manager

Ce logiciel est protégé par la loi du copyright et par les conventions internationales. Toute reproduction ou distribution partielle ou totale du logiciel est strictement interdite. Toute personne ne respectant pas ces dispositions se rendra coupable du délit de contrefaçon et sera passible des peines pénales prévues par la loi.


Certificat de licence

N° série : #400A-00-70000

Code provisoire : 11E19AHUR

Code licence : []

L'enregistrement de la licence par internet est actuellement indisponible (votre serveur n'a peut-être pas accès à internet sur le port TCP/80). Vous pouvez cependant contacter la société **COGIS NETWORKS** par téléphone au **33 (0)1 45 10 31 08** afin d'obtenir votre code licence.



Vous pouvez également recevoir votre licence par mail en prenant soin de nous préciser votre **CODE PROVISOIRE** dans le formulaire de demande d'accès au support technique.
[Support COGIS](#)

Manuel d'installation sous Windows & Linux

Cette documentation est applicable à compter de la version 4.4.0D00

Configuration du logiciel

Il vous reste à configurer le logiciel.

Pour cela, reportez-vous au manuel de configuration, situé en haut à droite, en cliquant sur

l'icône  .

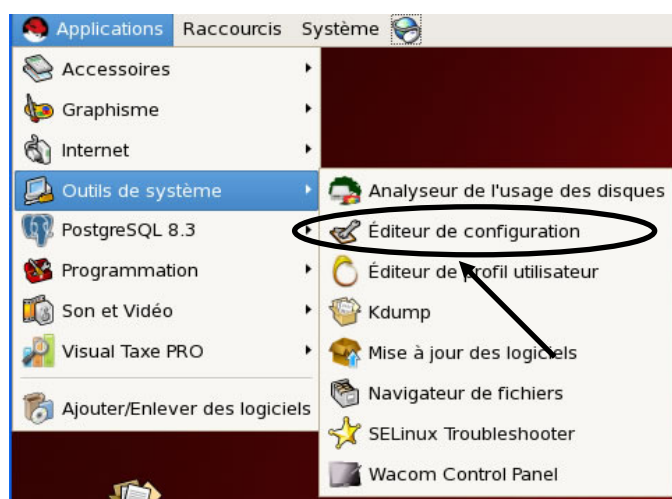


Manuel d'installation sous Windows & Linux

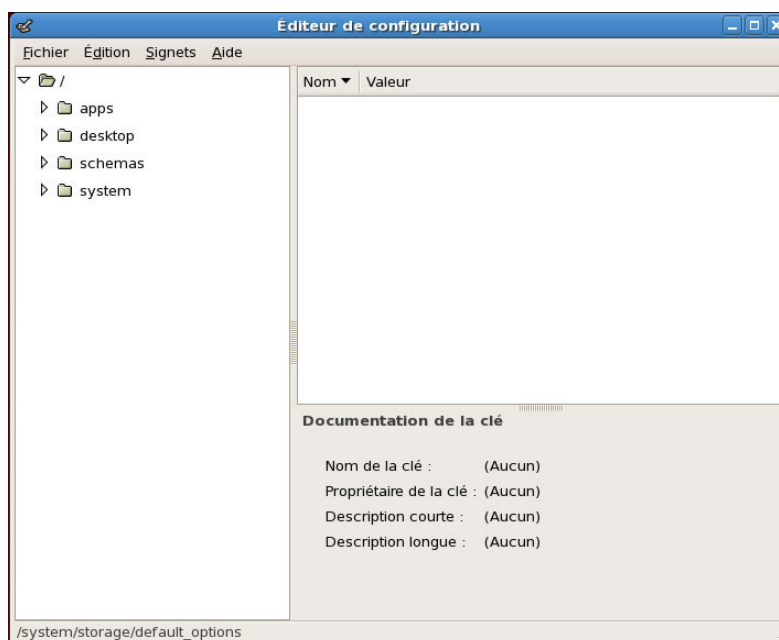
Cette documentation est applicable à compter de la version 4.4.0D00

Annexe 1 – Linux Red Hat 5.x / Autoriser l'exécution des scripts depuis le lecteur de dvd.

Sur le bureau de Red Hat, en haut à gauche, rendez-vous dans **Applications** puis **Outils de système**, puis cliquez sur **Editeur de configuration**.



Vous obtenez cet écran :



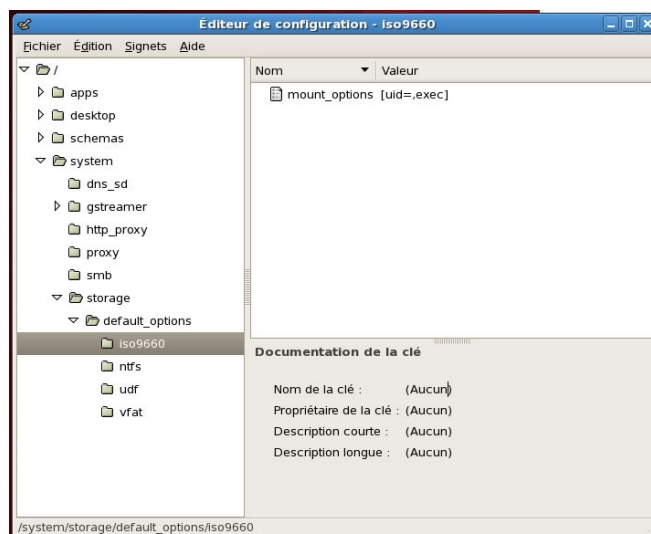
Manuel d'installation sous Windows & Linux

Cette documentation est applicable à compter de la version 4.4.0D00

Dans la partie gauche de la fenêtre, double-cliquez sur **system**, puis double-cliquez sur **storage**, puis double-cliquez sur **default_options**.

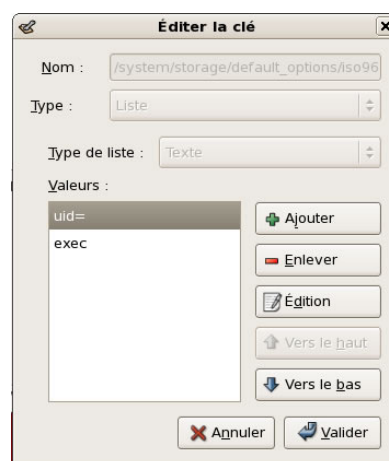
Cliquez en dessous sur **iso9660**.

A droite, vous observez **mount_options**. Double-cliquez dessus.



Vous obtenez la fenêtre ci-contre.

Cliquez sur le bouton **Ajouter**.



Vous obtenez la fenêtre ci-contre.

Saisissez **exec**, puis cliquez sur le bouton **Valider**.

De retour sur la fenêtre précédente, cliquez sur le bouton **Valider**.



De retour sur la fenêtre précédente, dans la partie gauche de la fenêtre, dans **system**, puis **storage**, puis **default_options**, cliquez sur **vfat**.

Faites de même pour **vfat** que les actions effectuées précédemment pour **iso9660**.